

ezViewX 7.3

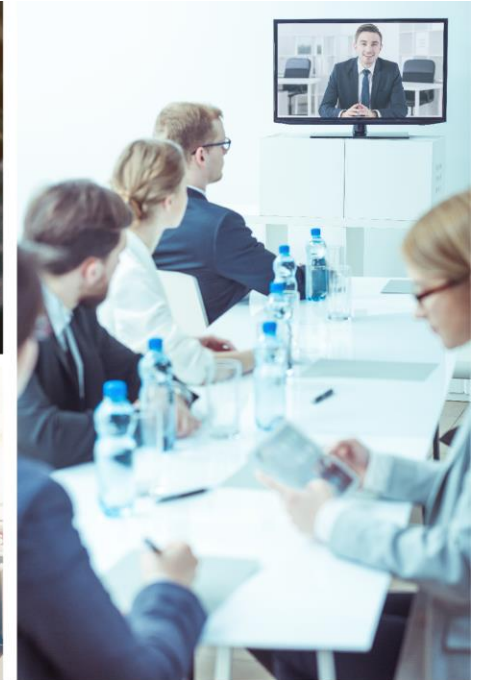
사용자매뉴얼

01

- 5 준비사항
- 6 설치 및 입장
- 9 오디오 비디오
설정

02

- 12 화면구성
- 14 공유모드
- 21 녹화 및 재생
- 22 환경설정



01.

사용 전 준비사항

준비사항

1. 웹 카메라 설치

[USB형 웹 카메라]

- ① PC의 포트에 직접 연결

[내장형 웹 카메라]

- ① 바로사용가능

[로지텍 C2 의 경우]

- ① 웹 캠의 USB연결단자를 PC의 USB포트에 연결하면 자동으로 드라이버 자동 인식.

2. 헤드셋 설치 ★권장★

[USB형 헤드셋]

- ① 헤드셋 USB연결단자를 PC의 USB포트에 연결

[3.5파이형 헤드셋]

- ① USB사운드카드에 헤드셋 잭을 연결(입력 input, 출력output 구분하여 연결)
- ② USB 사운드카드를 PC의 포트에 직접 연결

헤드셋이 설치 완료된 후 [제어판-시스템-장치관리자]에서 확인 가능 함



OS : iOS, AOS
RAM : 1GB이상
네트워크 :
Up/Download : 10Mbps



OS : Windows7이상
RAM : 4GB이상
네트워크 :
유선(권장)/VDSL

※ PC, Tablet, Mobile 및 각종 디바이스와의 연동 지원



웹 캠
(USB형 권장)



헤드셋
(USB형 권장)

01

필요 장비 : 노트북 또는 데스크탑 PC,
여유 USB 포트 2개 포함

02

설치 제품 : 웹 카메라 1개, USB형 헤드
셋 1개

03

주의 사항 : USB 헤드셋은 헤드셋 제품
박스 안에 함께 제공된 USB 연결단자를
PC에 직접 연결 사용 (단, USB 허브에
연결 사용시 많은 장치가 허브에 연결되
어 있을 경우 음성 품질이 떨어질 수 있
으므로 USB단자 직접 연결을 권장)

웹 카메라, USB 헤드셋을
PC의 USB 포트에서 분리한 후 재 연결할 경우,
“오디오 비디오 설정”을 재점검 해야 (9p참조)

PC사양

※ 확인경로 : 내컴퓨터(속성)

구 분	최소사양	권장사양
운영체제 (OS)	<ul style="list-style-type: none"> Windows7 이상 (Mac OS 미지원) 웹브라우저 : Edge, IE, Chrome, Opera 	
프로세서 (CPU)	<ul style="list-style-type: none"> i3 3세대 이상 사용량 50% 이하 	<ul style="list-style-type: none"> i5 3세대 이상 사용량 50% 이하
메모리 (RAM)	<ul style="list-style-type: none"> 4GB 이상 사용가능 1GB 이상 	<ul style="list-style-type: none"> 8GB 이상 사용가능 2GB 이상

설치 및 입장

1. 화상회의 웹사이트로 접속

- 고객의 독립된 URL주소로 접속

(예 : <http://ezview.kr/고객도메인명>)



설치 및 입장

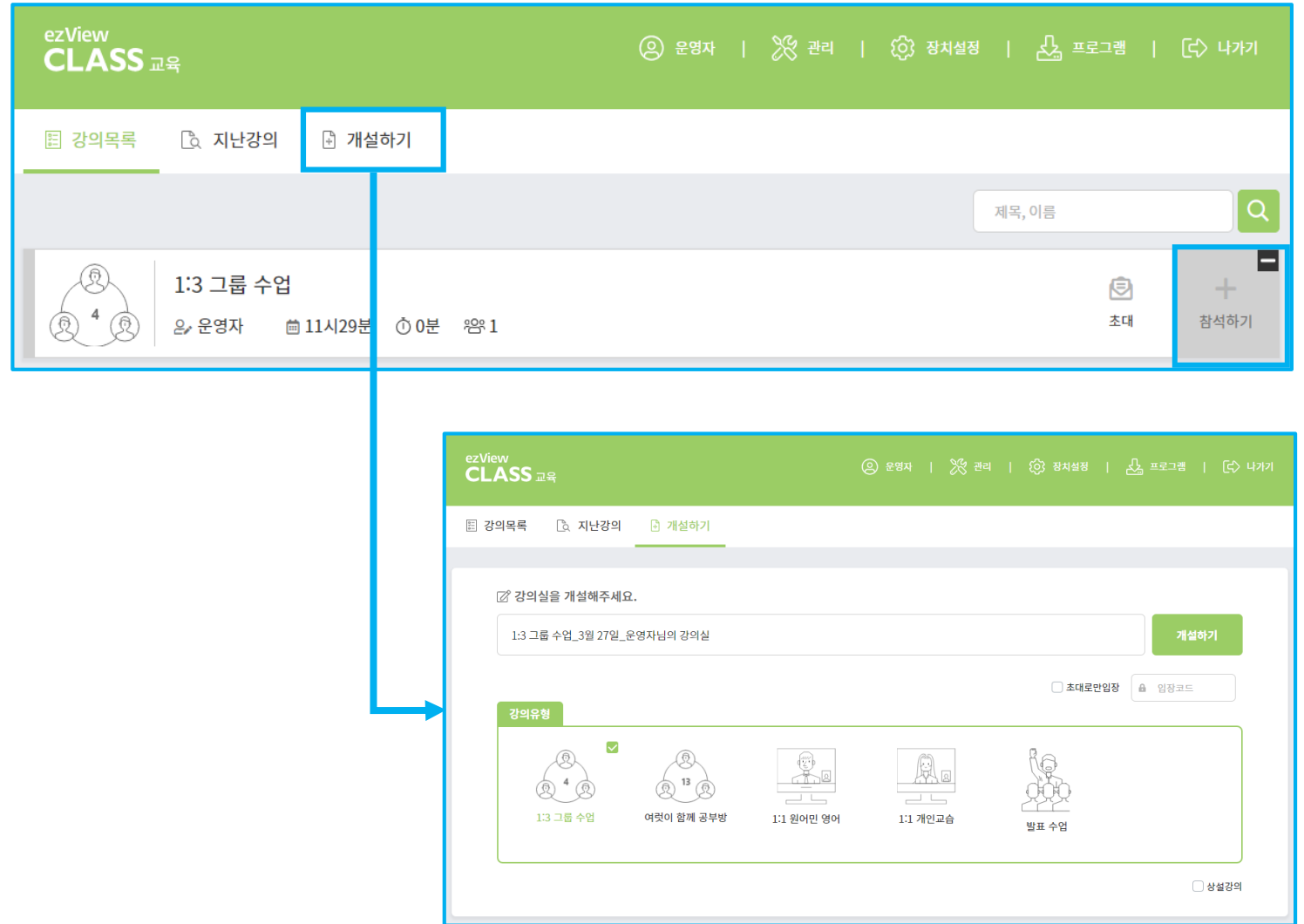
1. 로그인 진행 후 입장할 수 있는 이지뷰X 목록 확인

2. 참여할 회의실로 참석

- 개설자와 개설시각이 나타나며 참석하기 버튼을 눌러 입장
- 회의유형에 따라 아이콘을 다르게 표시

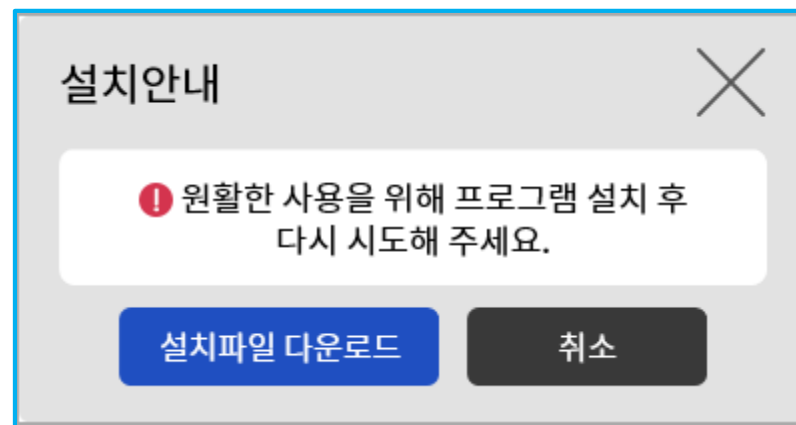
3. 참여할 회의실로 개설

- 상단 개설하기 버튼 선택하여 회의실 개설
- 영상회의, 문서회의, 세미나의 세가지 유형 중 선택하여 개설가능



설치 및 입장

1. 설치되어 있지 않을 경우 설치 파일 다운로드 버튼을 클릭하여 설치 진행
2. 설치 진행이 완료되면 확인 후 회의실 자동 입장



오디오 비디오 설정

1. 오디오비디오 설정 마법사 실행

- 스피커(헤드폰) > 마이크 > 카메라 순으로 설정

※ 프로그램을 처음 설치하시는 사용자는 반드시 아래의 단계를 수행 하여야 함

2. 스피커 설정

① 사운드카드2개 이상 설치되어 있을 경우, 장치명 선택

- 별도의 USB 사운드 장치 또는 마이크 내장형 USB 웹 카메라를 사용하는 경우에도

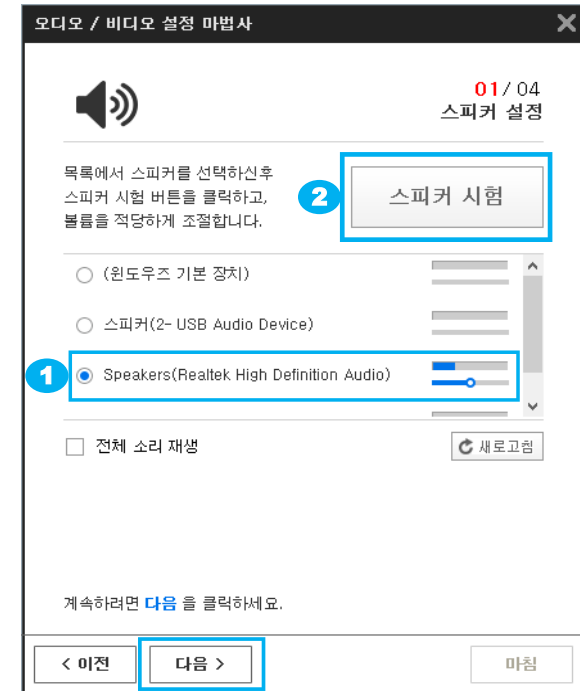
‘USB 오디오장치’가 검색될 수 있으니, 오디오 비디오 설정 전에 미리 체크해보고

정확하게 설치하는 것이 바람직함

② “스피커 시험버튼” 클릭 후, 정상일 경우 “음악” 소리가 출력됨



오디오/비디오 설정 마법사



스피커 설정

오디오 비디오 설정

3. 마이크 설정

- ③ PC에 연결된 마이크 장치 선택(정상 작동 시 마이크 볼륨 게이지가 움직임)
 - 말하는 동안 파란색 게이지가 중간 정도 사이에서 움직이게 볼륨 조절
- ④ “마이크 시험” 버튼을 눌러 사용하려는 마이크에 대고 말하는 소리가 스피커에서 나는지 확인

TIP. 음성 게이지가 움직이지 않는다면, 헤드셋 연결 및 설정이 잘못되어 있을 수 있음

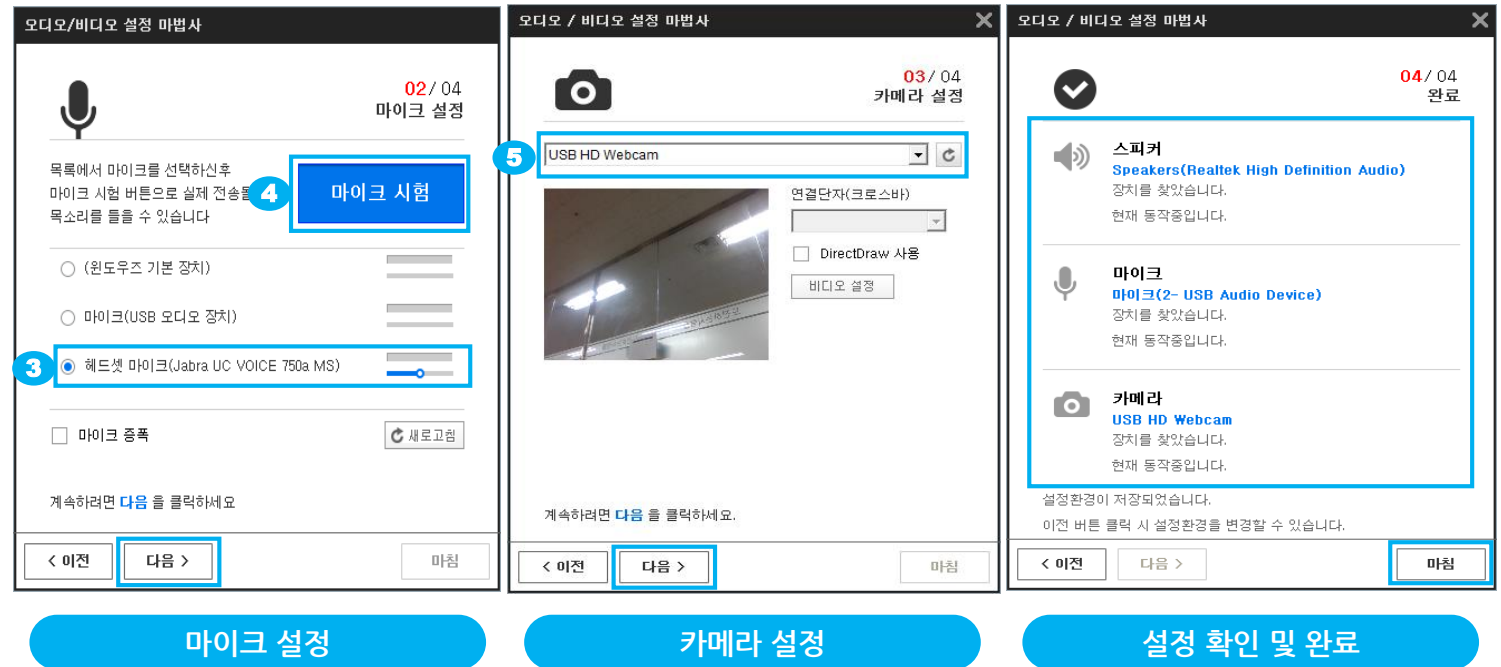
4. 카메라 설정

- ⑤ PC에 연결된 카메라 장치 선택(다른 장치 선택 시 영상에 문제가 있을 수 있음)

5. 설정 확인 및 완료

선택한 스피커(헤드폰), 마이크, 카메라로 설정이 완료

- ⑥ 스피커, 마이크, 카메라는 “사용하고자 하는 장치명”으로 설정



02.

회의실 기능

멀티룸 화면 구성

1 회의실 제목 표시

2 간편기능1(좌측부터)

- ① 회의진행시간
- ② 리소스정보 보기
(CPU, RAM, Network 상태 표시)
- ③ 최소화 / 최대화
- ④ 전체화면(F5)
- ⑤ 회의실 나가기

3 참석자목록 / 채팅

- ① 참석자 목록 보기
- ② 채팅창 보기

4 공유기능(좌측부터)

- ① 영상공유(F7) : 다자간 영상회의의 진행 시
- ② 문서공유(F8) : 문서, 세미나 진행 시
- ③ 동영상공유(F9) : 참석자간 동영상 공유 진행 시 (AVI, MP4, WMA 등)
- ④ 웹 공유 : 참석자간 인터넷 공유 진행 시
- ⑤ 화면공유 : 참석자에게 진행자 화면 (바탕화면, 실행프로그램) 공유 진행 시
- ⑥ 보조영상 : 카메라가 2개 이상 있을 시



멀티룸 화면 구성

5 간편기능2(좌측부터)

- ① 카메라 On/Off
- ② 마이크 On/Off
- ③ 스피커 On/Off
- ④ 환경설정(F11)
 - 멀티룸 설정
(멀티룸명,비밀번호,입장시마이크상태)
 - 레이아웃 설정
 - 영상화질 / 음성(에코캔슬) 설정
 - 개인 설정
 - 영상/음성 장치 선택
 - 개인 버튼 설정

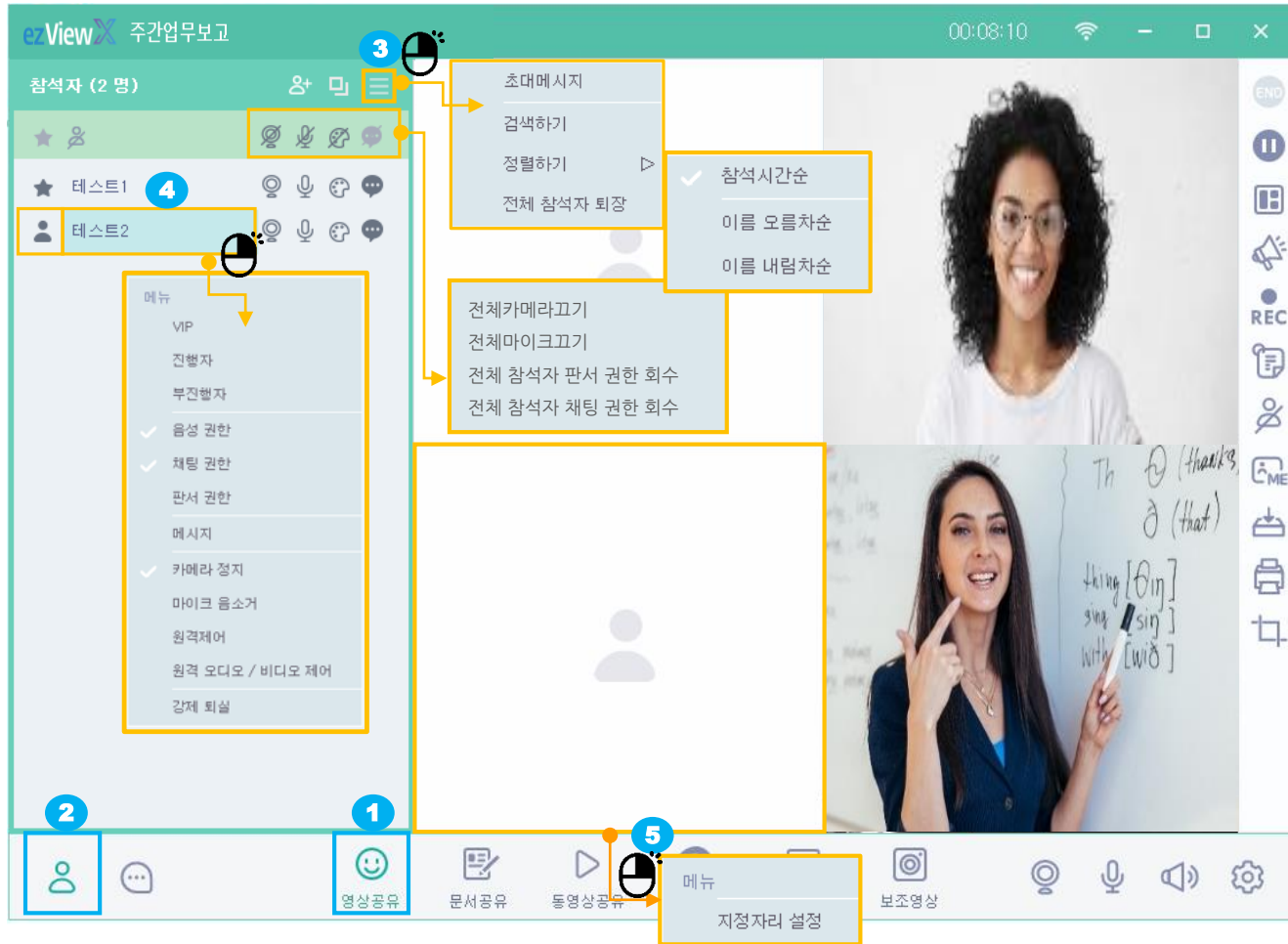
6 개인버튼 기능 (위 부터)

[환경설정 > 개인 버튼 활성화]

- ① 회의 종료
- ② 정지알림
- ③ 레이아웃
- ④ 공지사항
- ⑤ 녹화
- ⑥ 개인 화이트보드
- ⑦ 비디오 수신 차단
- ⑧ 셀프 뷰
- ⑨ 문서 저장
- ⑩ 문서인쇄
- ⑪ 화면 캡처 (마우스 우클릭 통해 캡처)



공유모드 : 영상모드



멀티룸 > 공유기능 : 영상모드(F7)

[참석자 목록보기 / 영상모드(F7)]

① 영상모드(F7) : 화상회의 진행

② 참석자 목록보기

③ 참석자 목록 메뉴 기능

- 초대메시지 보내기 기능
- 참석자 검색, 참석자 목록정렬(이름, 부서, 직급) 가능
- 전체 참석자의 음성, 판서, 채팅 권한을 일괄적으로 설정 가능
- 참석자가 진행자에게 음성, 판서, 채팅 권한 요청 기능 (진행자 승인 시 권한 부여)

④ 참석자의 상세옵션 설정

- 참석자의 역할(VIP, 진행자, 부진행자) 지정
- 권한(음성, 채팅, 판서) 부여 가능
- 메시지 : 회의 참여자 중 특정 대상과 1:1 대화가능
- 참석자의 카메라 정지 / 마이크 음소거 기능
- 참석자의 PC 원격제어 : 상대방이 수락시 제어가능
- 참석자의 오디오/비디오 설정을 원격으로 제어가능
- 강제퇴실 : 특정 사용자를 멀티룸에서 강제탈퇴

⑤ 화상메뉴

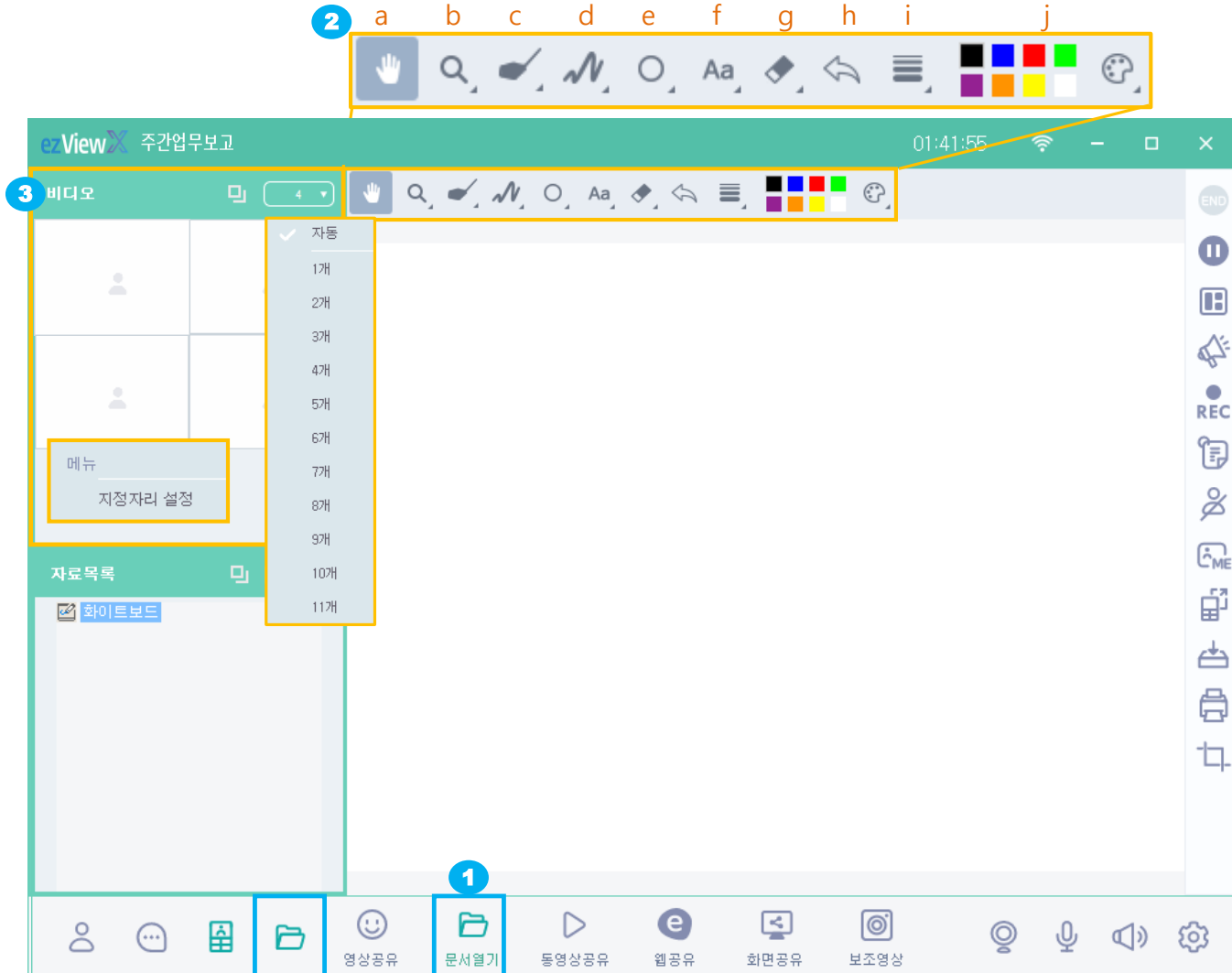
- 자리에 착석된 사용자의 역할(VIP, 진행자, 부진행자) 지정
- 지정자리 설정(VIP, 진행자, 부진행자, 개인자리)

👑 VIP : 회의실의 중요 참석자로서 음성과 문서 권한을 항상 가짐

★ 진행자 : 개설키가 가진 권한으로 다른 참석자에게 부여 / 회수 가능
개설키가 퇴장 후 재 입장하여 진행자 권한 회수 가능

● 부진행자 : 진행자를 대신하여 회의진행

공유모드 : 문서공유



멀티룸 > 공유기능 : 문서공유(F8)

[문서공유(F8)]

- ① 문서공유(F8) : 문서를 통한 회의 진행시에 선택
(문서공유 클릭 시 문서열기 아이콘으로 변경)

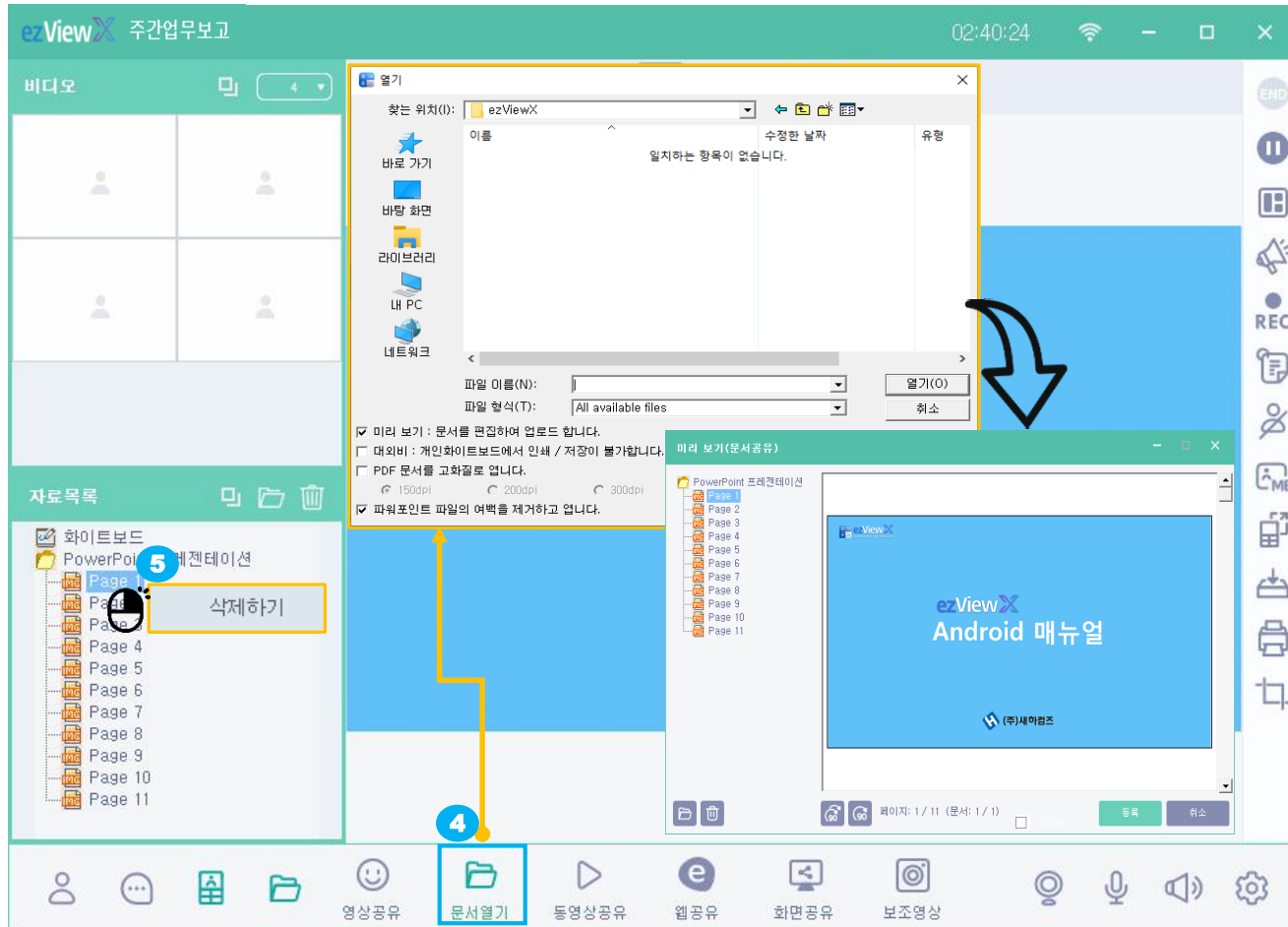
① 판서(그리기) 도구

- a. 손바닥 도구 : 마우스 스크롤 이용
- b. 화면 확대/축소(25% ~ 300% 폭 맞춤, 쪽 맞춤 화면 배율)
- c. 화면 위 체크 강조 표시
- d. 기본 펜, 형광펜 형태, 선 그리기
- e. 도형 그리기(삼각형, 사각형, 원)
- f. 화면 위 문자 입력
- g. 지우개(부분, 전체)
- h 실행취소
- i. 선 굵기
- j. 기본 색 선택 및 색 선택

③ 비디오 보기

- 1) 비디오 : 영상 최대 1 ~ 11화면, 자동모드 지원
- 자동은 화상회의의 모드의 비디오 개수와 맞게 변경(1~11화면)
- 2) 지정자리 설정(VIP, 진행자, 부진행자, 개인자리)

공유모드 : 문서공유



멀티룸 > 공유기능 : 문서공유(F8)

[문서공유(F8)] (계속)

④ 문서 열기

- 1) 업로드 할 파일을 선택하여 열기
 - MS오피스, 아래한글, PDF, 그림이미지 등 문서형식 열기가능
- 2) 미리보기 화면이 뜨고 확인 > 문서가 자동변환 되며 완료

[문서열기 옵션]

- 미리보기 : 문서를 편집하여 업로드 가능
(문서 전체페이지 및 특정페이지 회전, 삭제)
- 대외비 항목 체크시 해당 자료는 인쇄 및 저장이 불가
- 자료보관 : 참석이력 조회에서 등록된 자료 열람 가능
- PDF 문서를 고화질로 열기 (150dpi, 200dpi, 300dpi)
- 파워포인트 파일의 여백 제거

⑤ 자료목록

- 1) 문서폴더 삭제 : 문서폴더를 클릭 후, 휴지통 클릭
- 2) 삭제하기 : 문서폴더 및 특정 페이지 삭제
- 3) 진행자가 문서 및 페이지 드래그하여 정렬 가능
- 4) 페이지 넘김 : 문서회의 창에 마우스로 한번 클릭 후, 키보드 커서키로 앞 페이지(←,↑), 전 페이지(←,↓) 넘김

공유모드 : 동영상공유

멀티룸 > 공유기능 : 동영상공유(F9)

[동영상공유(F9)]

① 동영상공유(F9) : 화상회의의 참여자 간에 동영상 공유 시 선택
(동영상공유 클릭 시 동영상열기 아이콘으로 변경)

- Video file : avi, mkv, mov, mp4, mpg, mpeg, wmv 등
- Audio file : mp3, ogg, wav 등

② 동영상 도구

- a. 10초 뒤로
- b. 재생
- c. 정지
- d. 10초 앞으로
- e. 재생속도 늦춤
- f. 재생속도 높임 (x0.5, x1.0, x1.5, x2.0, x4.0, x8.0)
- g. 재생시간



공유모드 : 웹 공유

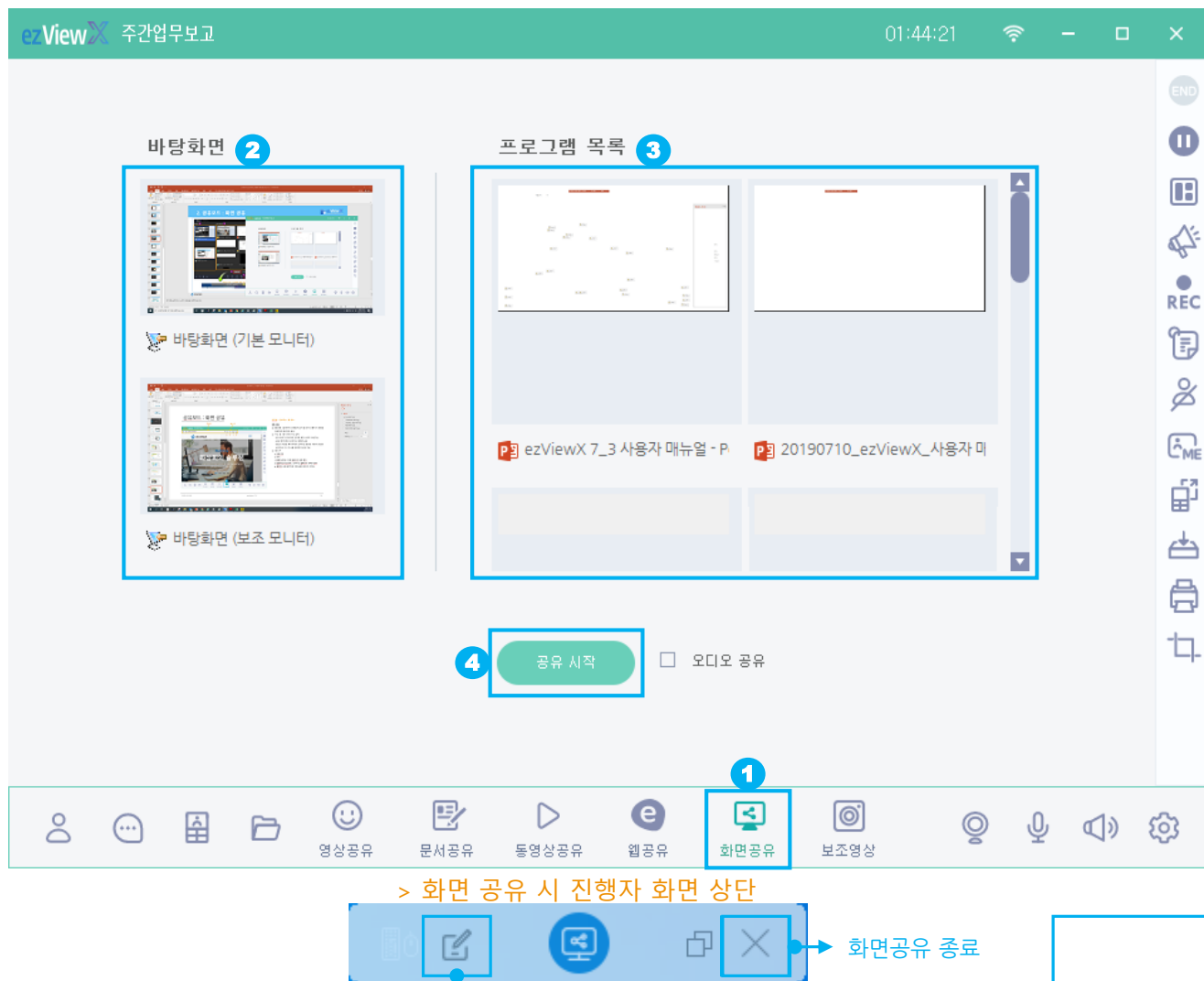


멀티룸 > 공유기능 : 웹 공유

[웹 공유]

- ① 웹 공유 : 웹 페이지 공유를 하고자 할 경우 진행자가 화면을 검색하여 참석자와 공유
- ② 주소 창 : 웹 사이트 주소 입력
 - 웹 사이트가 표시되며, 링크로 해당 사이트 이용가능
 - 같은 페이지에서 보여지는 화면만 공유
 - 별도의 새로운 페이지에서 보여지는 화면은 사용자 본인만 보이므로, 다시 주소를 입력하여 공유 가능
- ③ 웹 도구
 - a. 새로고침
 - b. 중지
 - c. 웹캡처(전체) : 전체 웹페이지 화면 캡처
 - d. 웹캡처(보이는영역) : 보여지는 웹페이지 영역만 캡처
 - ☞ 웹캡처 버튼 클릭하면 자료목록에 페이지 추가됨.

공유모드 : 화면 공유



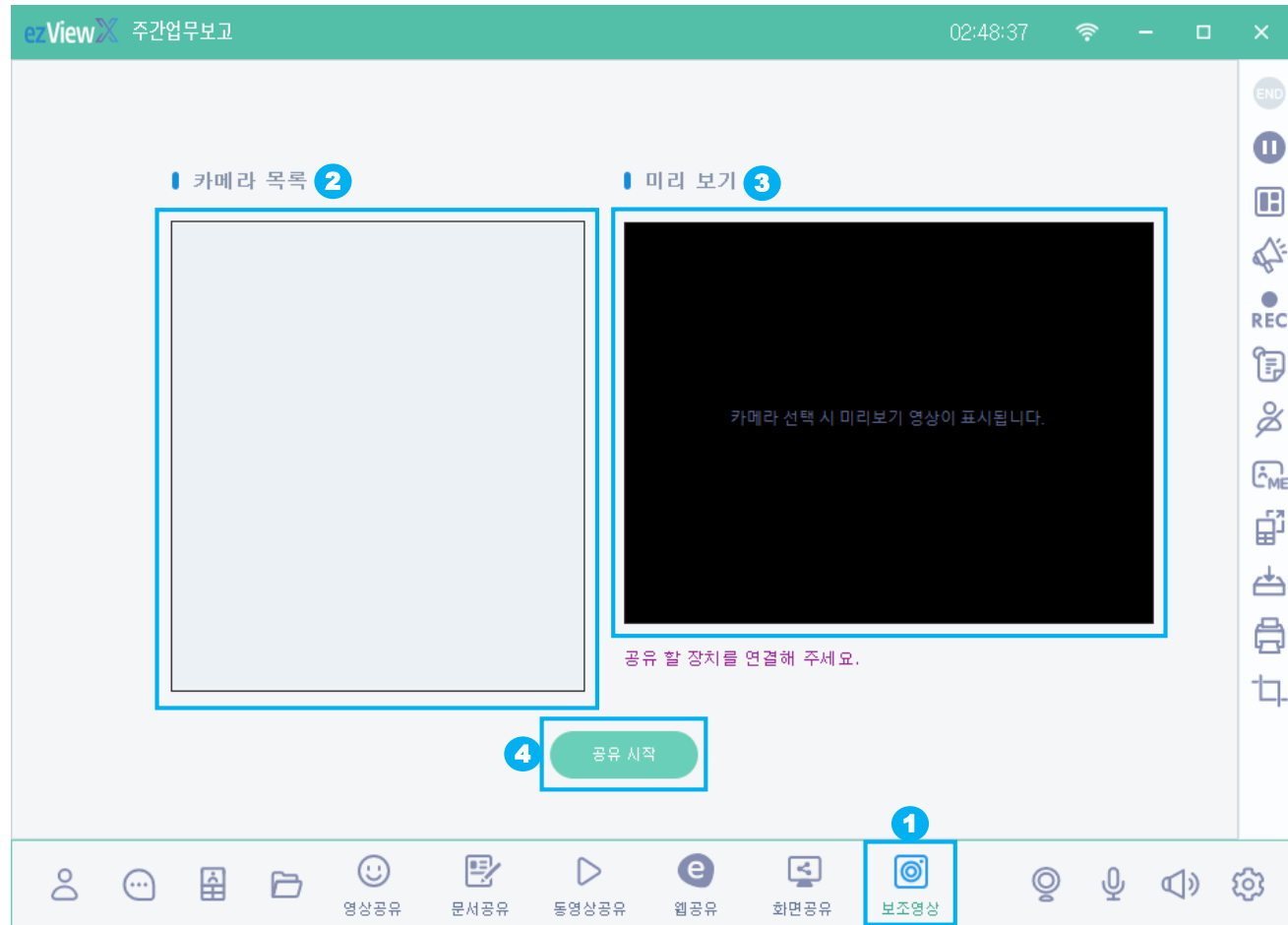
멀티룸 > 공유기능 : 화면 공유

[화면 공유]

- ① **화면 공유** : 회의 진행자의 화면을 참여자와 공유하여 회의 진행사 선택
- ② **바탕화면 공유(기본 모니터 / 보조 모니터)**
 - ☞ 회의 진행자 바탕화면(기본 모니터 or 보조 모니터)을 참석자와 공유하고자 할 경우 이용하는 기능
- ③ **프로그램 공유**
 - ☞ 메뉴에서 공유하고자 하는 프로그램을 선택하면 해당 프로그램이 공유
- ④ **공유시작** : 화면공유 진행자 화면
 - ☞ 키보드/마우스 제어 기능
 - ☞ 비디오 창 분리
 - ☞ 판서 (그리기 도구)
 - ☞ 화면공유 종료(X)를 클릭하면 화면공유가 종료됨.

- | Icon | Description |
|------|----------------------|
| | 1) 화면 위 기본 펜 형태로 그리기 |
| | 2) 화면 위 형광 펜 형태로 그리기 |
| | 3) 선 굵기 선택 |
| | 4) 색 선택 |
| | 5) 부분 지우개 |
| | 6) 전체 지우개(CTRL+E) |

공유모드 : 보조 영상

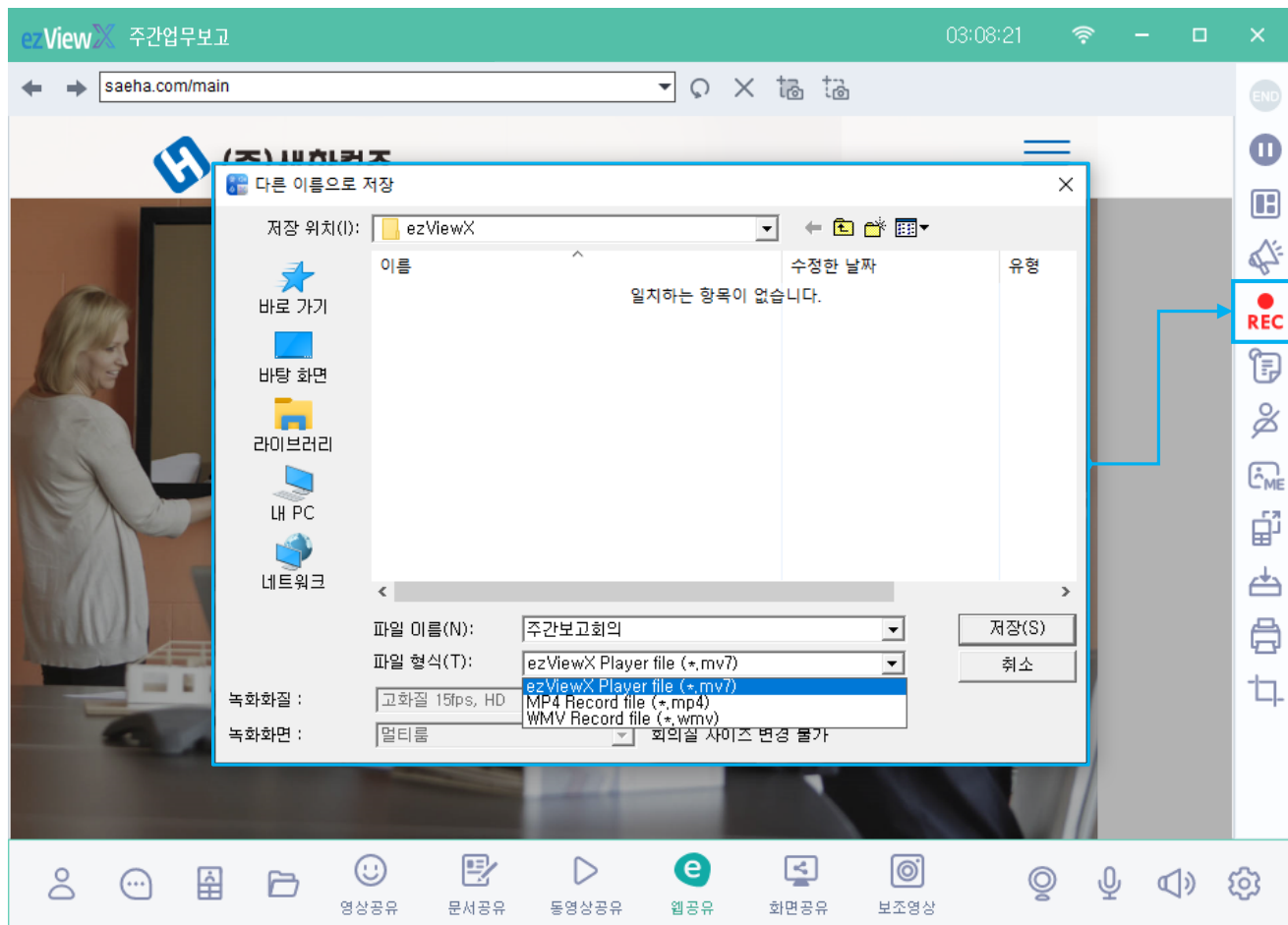


멀티룸 > 공유기능 : 보조 영상

[보조 영상]

- ① 보조 영상 : 카메라가 2개 이상 있을 시 사용 가능
(책상 등 영상공유 용)
- ② 카메라 목록
- ③ 미리보기 : 카메라 선택 시 미리보기 영상이 표시됨
- ④ 공유시작 : 보조 영상 공유 진행자 화면

회의 녹화 및 재생



멀티룸 > 우측메뉴 > 녹화 (환경설정 > 개인버튼 > 녹화)

[회의 녹화]

- ① 우측메뉴 녹화 : 회의내용을 동영상으로 녹화
- ② 녹화파일 저장 방식 (저장 경로 변경 가능)
 - 바탕화면 > 내문서 > ezViewX 폴더로 저장됨

[MV7]

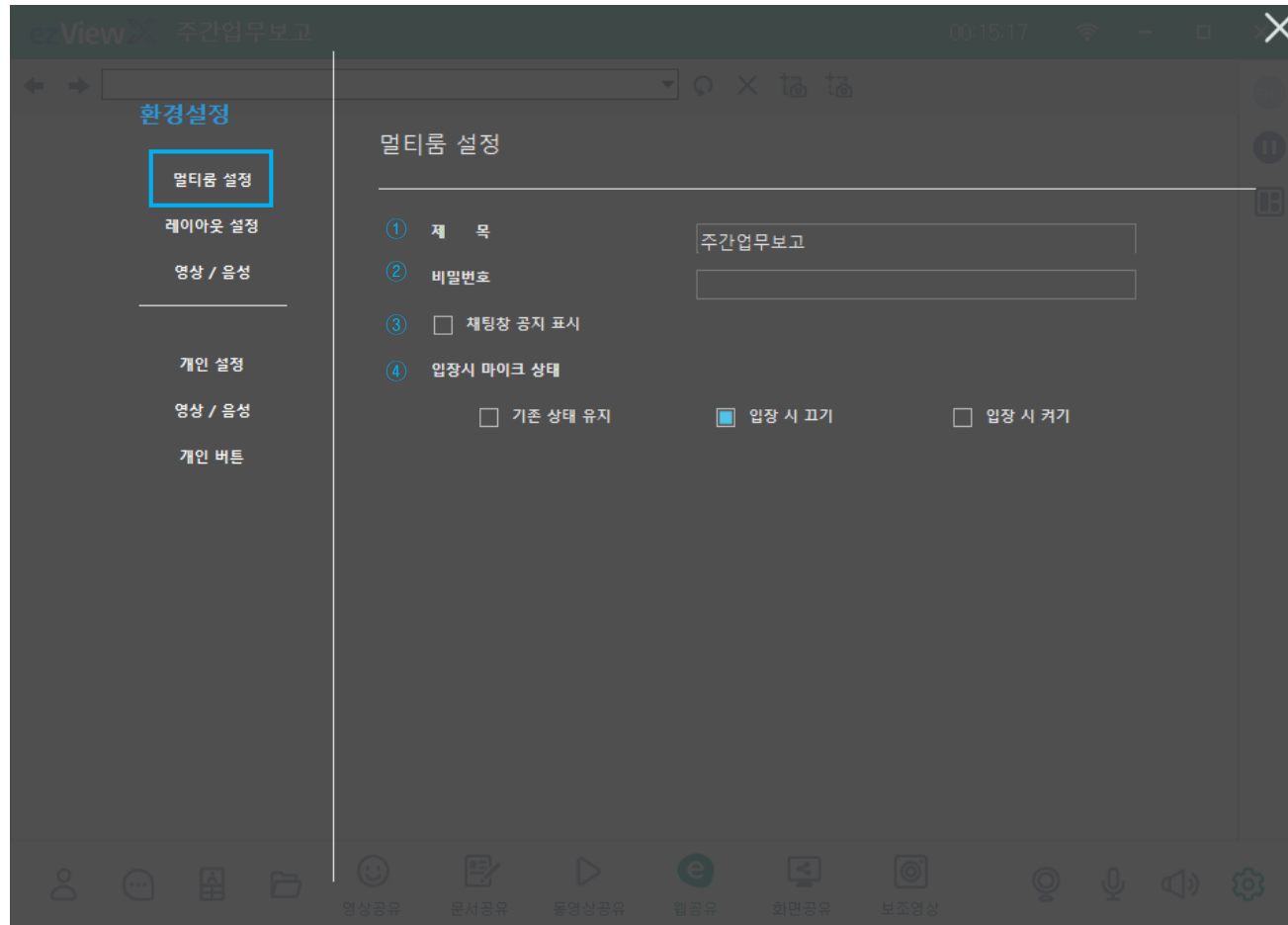
- 이지뷰 솔루션 설치시 함께 설치되는 ezViewX Player로 재생 할 수 있는 영상으로 녹화
- 녹화화질 : 고화질 15fps, HD (고정)
- 녹화화면 : 멀티룸 (고정)

[MP4, WMV]

- Window media player 또는 곰 플레이어로 재생 가능한 표준 방식으로 녹화
- 녹화 파일이 대용량이며, 윈도우 화면의 모든 동작이 녹화되어 회의 도중 다른 작업을 할 경우 이 또한 녹화되기 때문에 주의
- 녹화화질 : 저화질(1fps,VGA), 중화질(5fps,VGA), 중화질(5fps,XGA), 고화질(15fps,XGA), 고화질(15fps,HD) 중 선택
- 녹화영역 : 멀티룸, 기본모니터, 보조모니터 선택 녹화 기능

※ MP4방식으로 녹화하는 경우에 스마트폰(아이폰, 안드로이드폰, 아이패드, 갤럭시탭 등)에서도 재생이 가능

멀티룸 환경설정

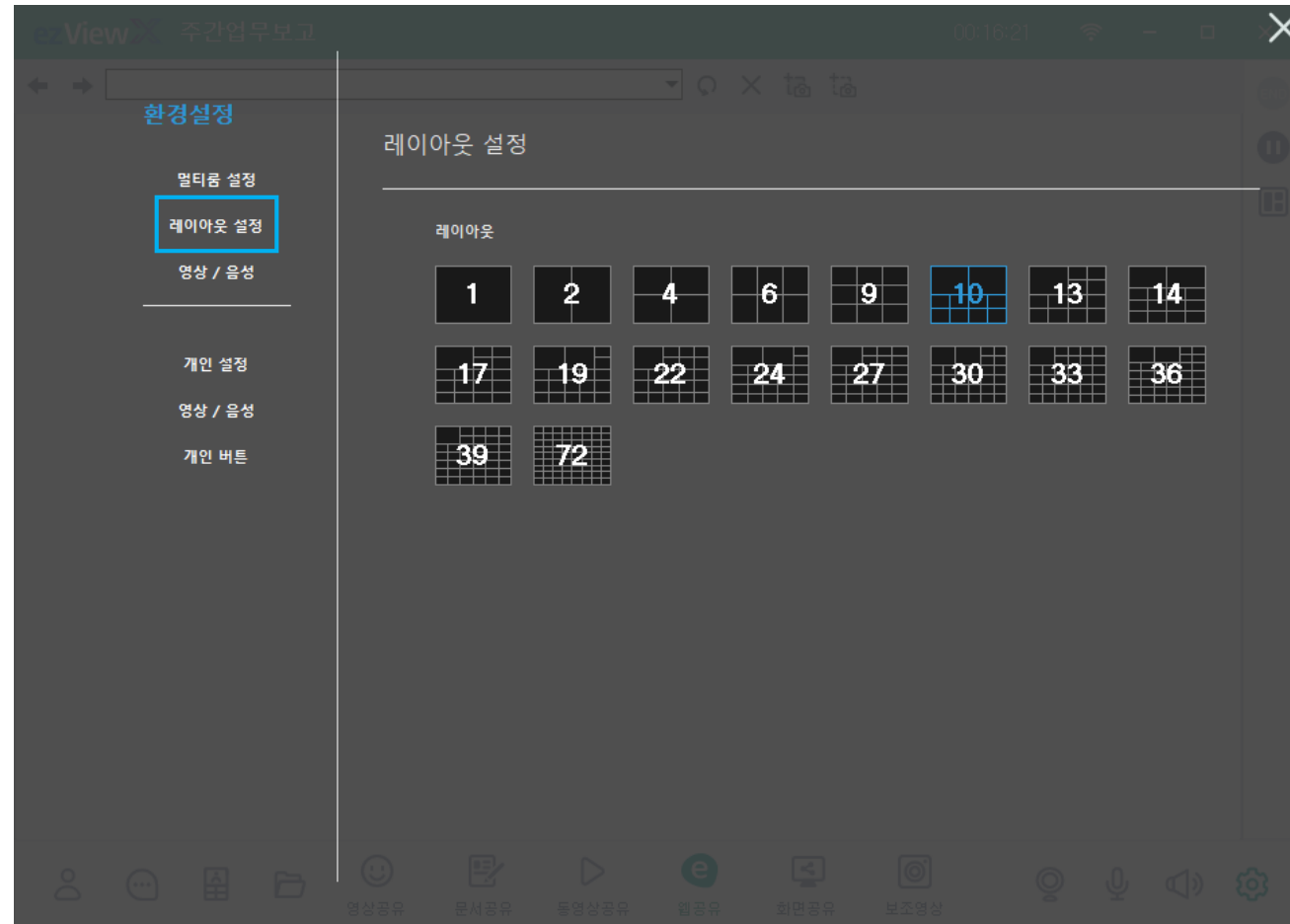


멀티룸 > 환경설정 > 멀티룸 설정

[멀티룸 설정]

- ① 멀티룸 명 : 멀티룸 명을 변경할 수 있음
- ② 비밀번호 : 비밀번호 설정 / 변경 할 수 있음
- ③ 채팅창 공지 표시 : 공지내용을 표시
- ④ 입장시 마이크 상태 : 입장 시 켜기/끄기가 가능함

멀티룸 환경설정



멀티룸 > 환경설정 > 레이아웃 설정

[레이아웃 설정]

① 레이아웃 : 화상모드 레이아웃 선택

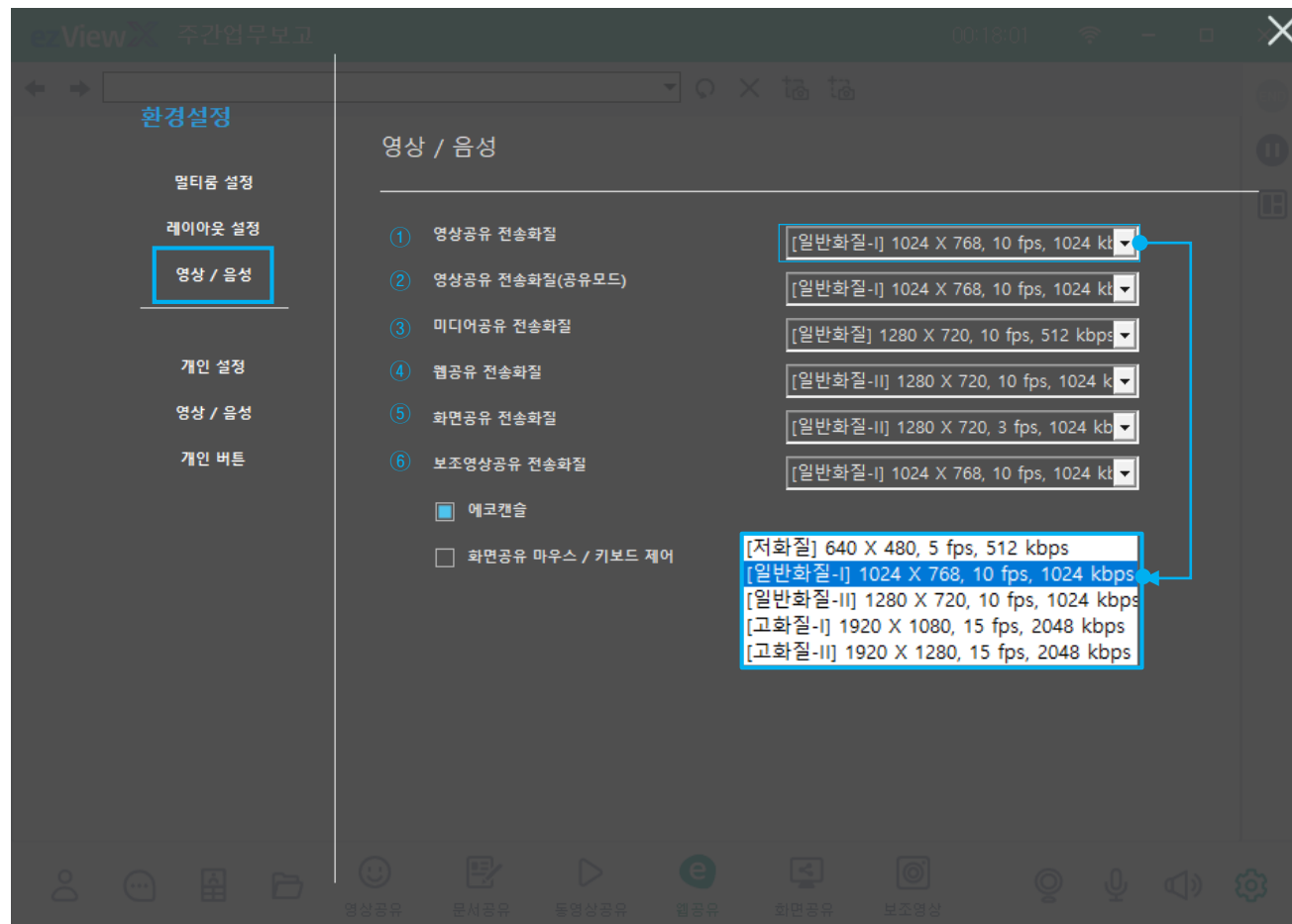
☞ 최초 설정 해놓은 레이아웃 화면이 표시됩니다.

설정 가능한 레이아웃 화면

(1, 2, 3, 4, 5, 6, 7, 9, 10, 12, 13, 14, 19, 22, 25, 30, 33, 36, 39, 42, 58, 61, 64, 72)

※ 회의실 개설 시 "비디오 레이아웃 목록"에서 선택한 레이아웃만 표시됨

멀티룸 환경설정

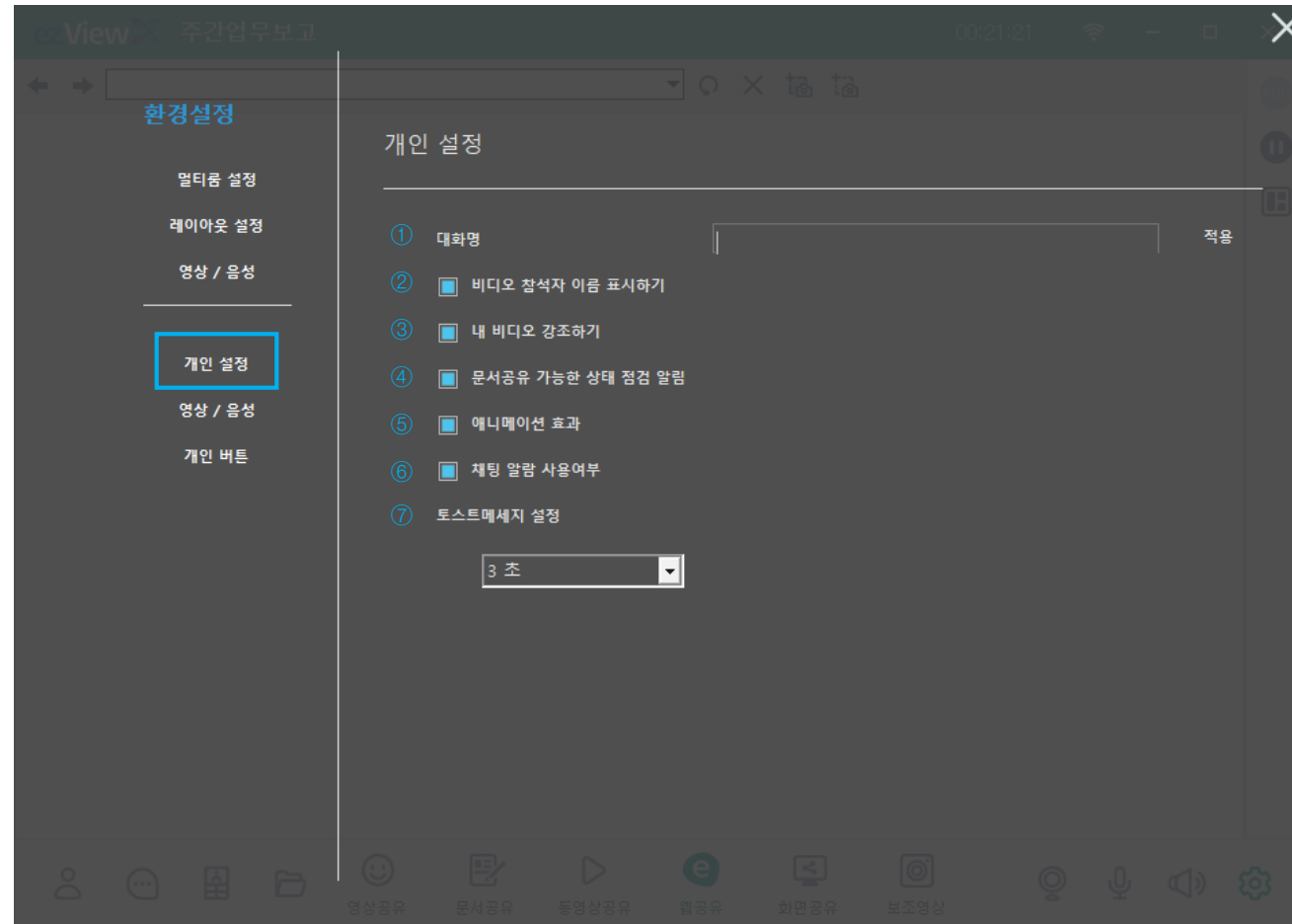


멀티룸 > 환경설정 > 영상 / 음성 화질

[영상 / 음성 화질 설정]

- ① 영상공유 전송화질 : 화상모드의 전송화질 선택
 - ② 영상공유 전송화질(공유모드) : 좌측창메뉴 중 비디오 공유의 전송화질 선택
 - ③ 미디어공유 전송화질 : 동영상공유의 전송화질 선택
 - ④ 웹공유 전송화질 : 웹공유의 전송화질 선택
 - ⑤ 화면공유 전송화질 : 화면공유의 전송화질 선택
 - ⑥ 보조영상공유 전송화질 : 보조영상공유의 전송화질 선택
 - ⑦ 에코캔슬 : 스피커 소리가 마이크로 흘러 들어갈경우 발생하는 에코 현상을 줄여주는 기능
- ⑥ 화면공유 마우스/키보드 제어 : 화면 공유 시 마우스/키보드를 제어 할 수 있는 기능

멀티룸 환경설정

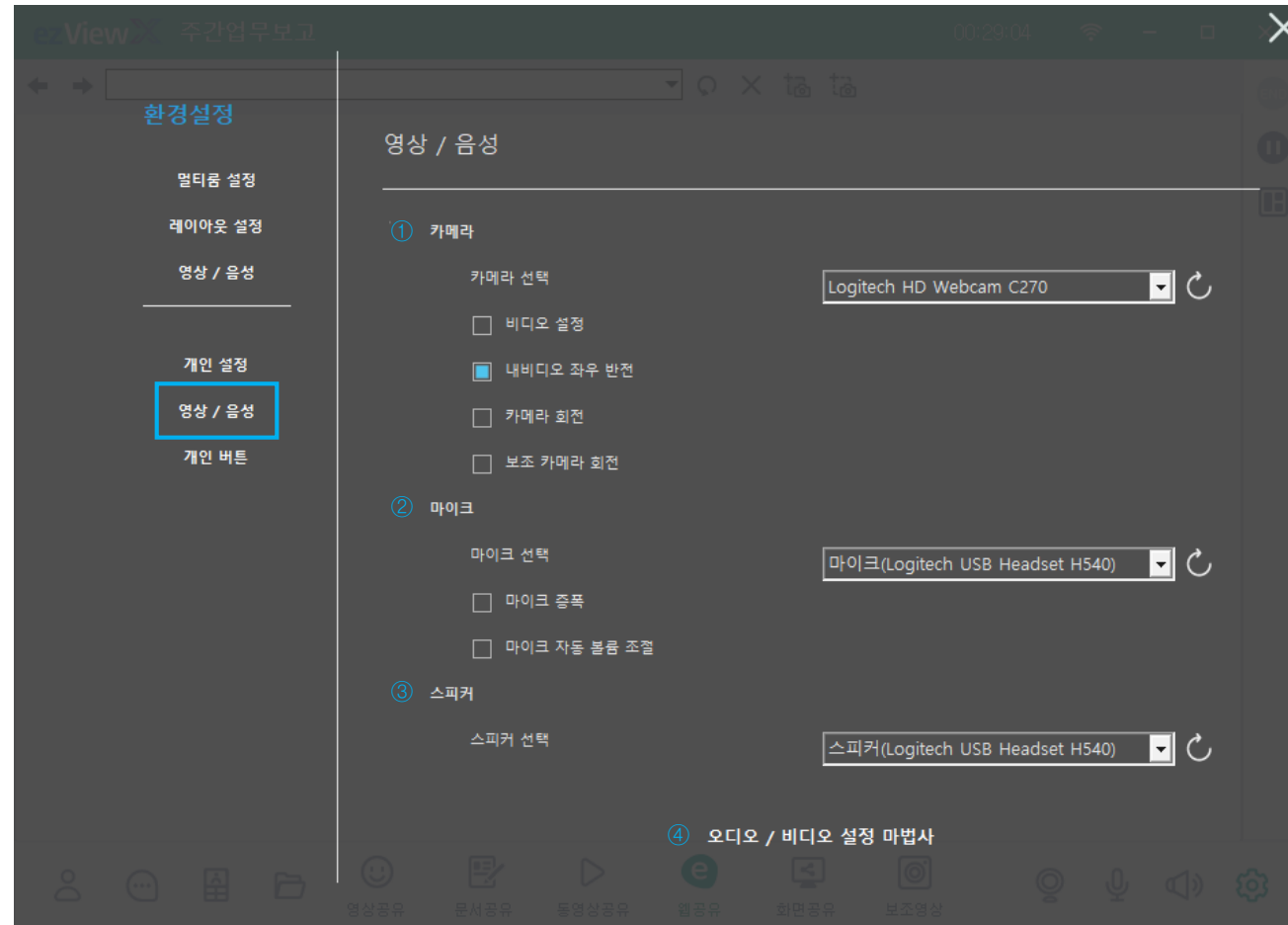


멀티룸 > 환경설정 > 개인 설정

[개인 설정]

- ① 대화명(이름)을 수정 할 수 있음
- ② 비디오 화면 하단에 참석자의 이름을 표시
- ③ 내 비디오 강조 : 참석자의 이름 배경색(파란색) 강조
- ④ 문서공유를 할 수 있는 상태인지 점검
- ⑤ 문서 애니메이션 효과 기능
- ⑥ 상대방이 채팅 했을 시 알람 사용 여부
- ⑦ 각 기능을 사용 했을 시 하단 메시지 알림

멀티룸 환경설정



멀티룸 > 환경설정 > 영상 / 음성 장치

[영상 / 음성 장치 설정]

- ① 카메라 : 사용할 카메라를 선택
 - 내 비디오를 좌우 반전 할 수 있음
 - 카메라 회전 기능
 - 보조 카메라 회전 기능
- ② 마이크 : 사용할 마이크를 선택
 - 마이크 소리가 작거나 클 경우 마이크 증폭 또는 자동 볼륨 조절 기능 사용
- ③ 스피커 : 사용할 스피커를 선택
- ④ 오디오 / 비디오 설정 마법사
 - 현재 자신의 오디오, 비디오, 카메라를 점검 할 수 있음

[개인 버튼 설정]














고객센터

고객센터
운영시간

평일 | 09:00 ~ 21:00
공휴일 제외

Tel.
E-mail.

1577 - 6554
help@saeha.com

Kakao  . saeha

☑ 고객님의 기업(공공기관) 내에서 방화벽을 사용할 경우, 화상회의 서비스가 접속되지 않을 수 있습니다.

아래 IP와 포트(port)정보를 오픈 해주셔야 합니다.

(확인이 어려울 경우, 시스템관리자 또는 네트워크 관리자에게 연락하여 확인 하시기 바랍니다.)

☑ 화상서버 IP : 121.170.164.119~123

☑ 화상서버 포트(port) : 80, 443, 6001 ~ 6004번